



**BOEN**

# Boen Herringbone Click

Instrucciones de  
instalación

# Información general

Parquet según EN 13489 y EN 14342 para uso en interiores.

Formato: 14 x 138 x 690 mm.

Las piezas A y B (derechas e izquierdas) se entregan por separado.

Calcular aprox. 10% de exceso de desperdicio.

La verificación de los productos debe hacerse antes de la instalación.

Boen Herringbone Click se proporciona con sistema de ensamble 5G Click, que es una conexión sin cola y adecuada para Instalación flotante. Este producto también se puede pegar a la solera. Área máxima instalada: 100 m<sup>2</sup> (instalación flotante).

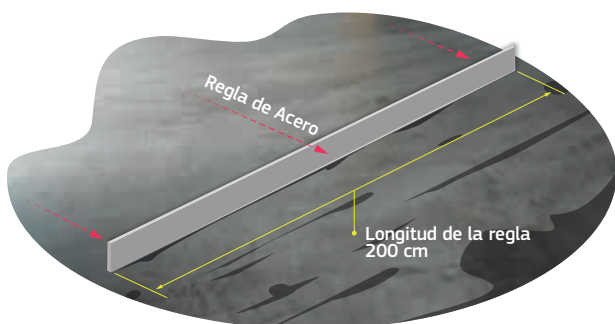
---

## Antes de instalar:

### Los subsuelos se deben verificar antes de la instalación

Seco - nivelado - limpio

Observaciones sobre tolerancias de altura  
(+/- 3 mm en 2 metros)



### Subsuelos aceptables

Se puede instalar flotante sobre la mayoría subestructuras: hormigón, madera, tablero aglomerado, tablero contrachapado. El subsuelo debe estar seco, uniforme y autoportante.

### Subsuelos no aceptables

Todo tipo de moquetas y suelos gruesos y acolchados.

### Condiciones climáticas del subsuelo

Contenido de humedad del hormigón, solera de cemento de arena: máx. 2,0 CM% / 90% HR (máx. 1,8 CM% si se instala en calefacción por suelo radiante)

### Instalación en suelo radiante

Temperatura de instalación: entre 15 °C y 25 °C

Nunca más de 29 °C en la superficie del piso de parquet (máx. 27 °C en Escandinavia debido a diferentes condiciones climáticas)

### Condiciones climáticas

Observaciones sobre aclimatación y almacenamiento:

- Mantener min. 48 horas en paquetes sin abrir a temperatura ambiente
- Ventanas y puertas deben haber sido instaladas previamente.

Condiciones climáticas recomendadas en la habitación:

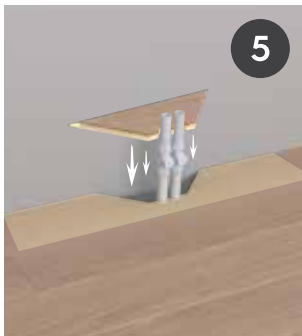
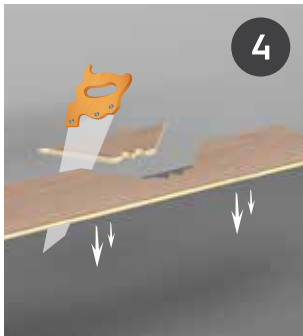
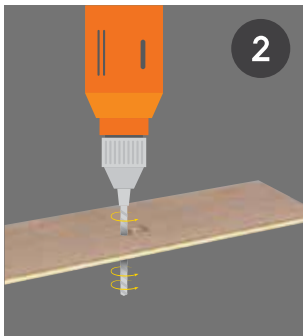
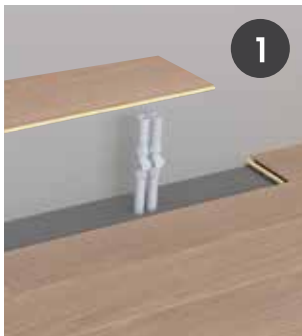
- Temperatura del aire: >18° Celsius
- Temperatura del piso: >15° Celsius
- Humedad relativa durante la instalación: 30-65 %

### Durante la instalación

Junta expansión a pared de 1,5 mm por metro.

Distancia mínima de 8-10 mm a puntos fijos.

Cómo cortar agujeros para tuberías de radiadores y otros elementos.



### Lámina aislante

Se debe instalar una lámina aislante antes de la instalación (Método flotante) el material subyacente debe ser delgado y ligeramente compresible.

Requisitos mínimos para la base de espuma de PE:

50.000 ciclos después de EN 1379 y 60 kPa después de EN 826

Recomendado: Productos originales Boen.

# Herramientas necesarias

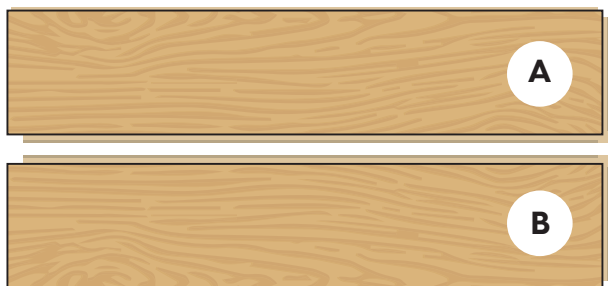
1. Tarugos de golpeo.
2. Sierra de calar.
3. Sierra de inglete deslizante.
4. Lápiz fino.
5. Regla.
6. Regla de borde recto (2 m).
7. Espaciadores.
8. Herramienta de liberación (incluida con la entrega).

Número de artículo: A718N000

## Instalación

### 1. Preparaciones en la sala

Separe las tablas A y las tablas B. Se identifican como se muestra a continuación, hay un sello en el perfil en la parte trasera indicando A o B.



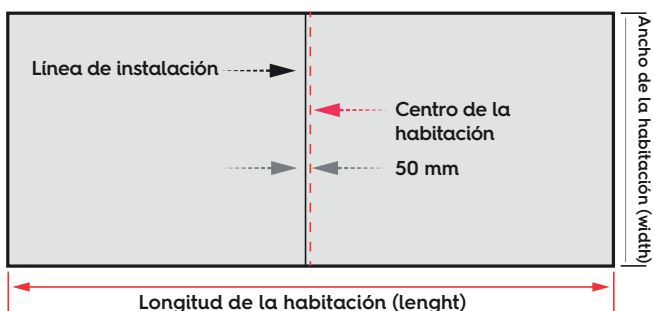
Defina la pared desde la que desea comenzar la instalación.

Defina el centro de la habitación y dibuje la línea de instalación.

50 mm a la izquierda desde la línea central.

#### Calcule el número de triángulos iniciales necesarios:

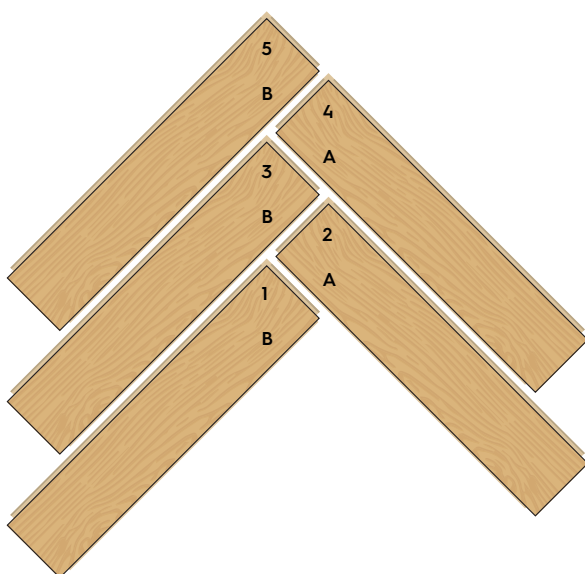
- Mida la longitud de la pared donde pretende comenzar, en mm.
- Agregue 50 mm y divida esa longitud por 976 mm. Luego redondee al siguiente número completo.



- Ejemplo:  
longitud de la pared = 5,300 mm + 50 mm = 5,350 mm  
5.350 mm dividido por 976 mm = 5,48  
siguiente número completo = 6  
construir 6 triángulos iniciales.

## 2. Construya los triángulos iniciales

- Tome 3 tablas B y 2 tablas A y colóquelas de la siguiente manera:

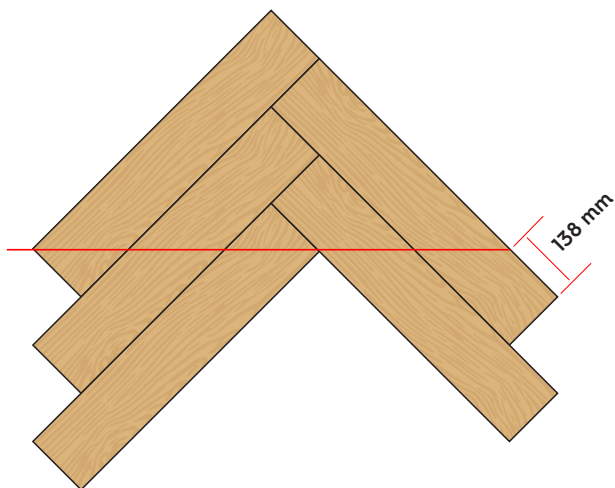


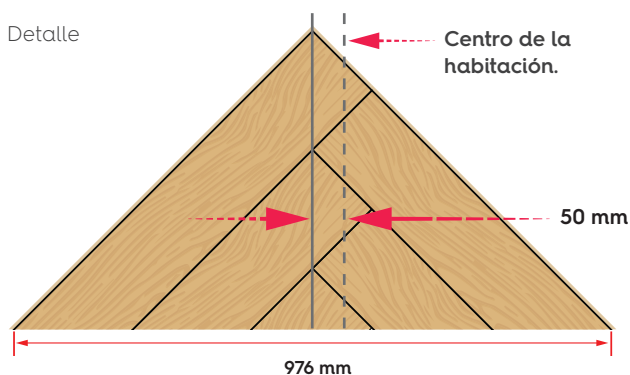
Instale las tablas con precisión y en el orden indicado por los números marcados en las piezas. Después de cada pieza agregada verifique cuidadosamente las uniones entre las mismas. ¡No puede quedar ningún borde saliente!



Corte el triángulo de acuerdo con la línea que se indica a continuación.

Dependiendo del tipo de sierra que use, puede ser útil para desmontar el triángulo antes de aserrar. El exceso (debajo de la línea) se debe guardar.



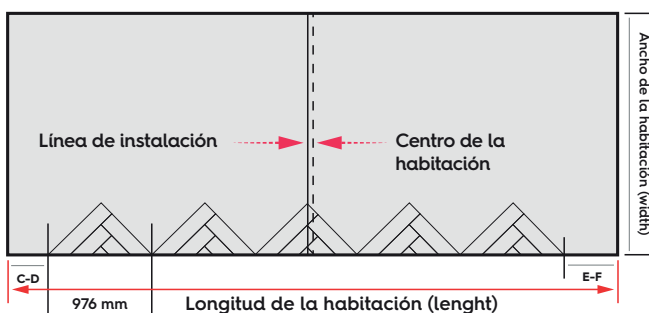


En caso de que haya calculado y construido un número desigual de triángulos, deje a un lado los dos triángulos exteriores. Para el caso que haya construido un número par de triángulos, deja uno a un lado.

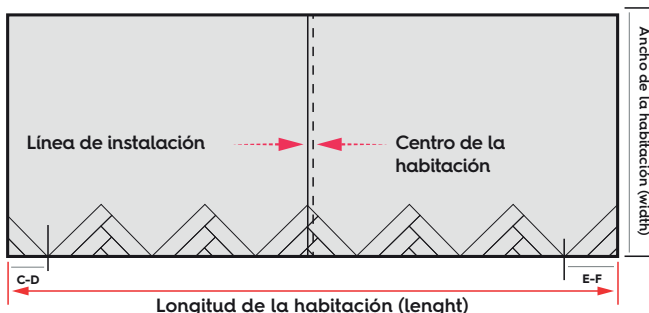
Extienda los triángulos del medio con su lado largo hacia el muro de partida. Asegúrese de que la lámina aislante esté instalada de antemano y que la línea de instalación permanece visible.

Use cuñas para las juntas de dilatación. Asegúrese que la parte superior del triángulo central está en la línea de instalación (50 mm a la izquierda desde el centro). Verifique la rectitud de la pared de arranque. Si no es perpendicular a la línea central, los triángulos de arranque deben ser ajustados.

Ahora la habitación debe verse como en el dibujo a continuación:



Ahora corte las distancias C-D y E-F del resto triángulos) y posiciónelos.



### 3. Inicio de la instalación.

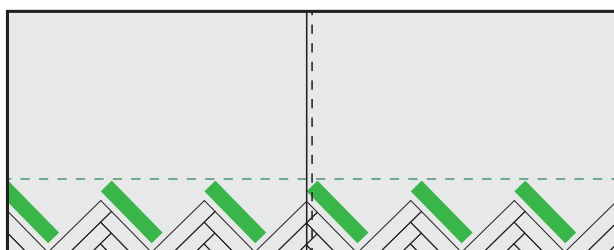
Instale piezas A para conectar todos los triángulos. Las uniones entre la pieza A y el triángulo deben ser revisados con mucho cuidado.

¡No puede quedar ningún borde saliente! Las tablas deben estar cerradas entre sí, utilizando el sistema 5G Click. La conexión de una nueva pieza se confirma con el sonido de un ligero clic. Empujar la pieza hacia abajo, en caso de que no escuche el click, significa que la pieza no queda bien fijada.

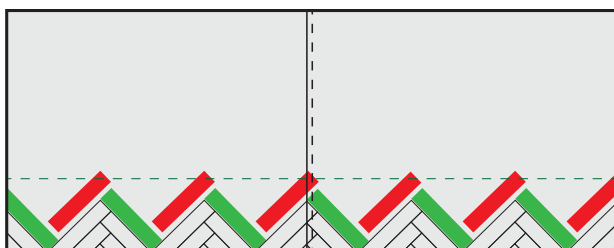
Corte la pieza más a la izquierda ajustándola a la estancia y dejando la junta de dilatación.

Medir la rectitud de la instalación marcada por la línea de las piezas verdes. Repetir midiendo con la regla de borde recto y enderezar progresivamente a lo largo de toda la instalación.

Las desviaciones deben corregirse, en caso de que ocurran (esquemas a continuación).



Ahora instale las piezas B y corte a medida la pieza más a la derecha de la estancia.

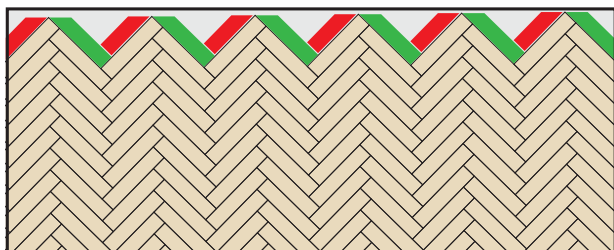
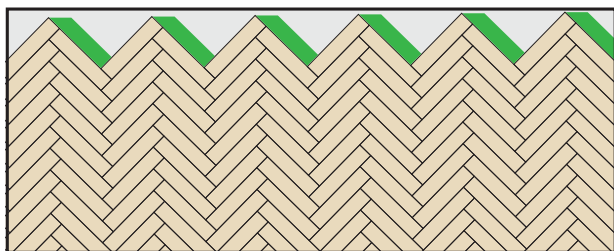


Esta instalación alterna de piezas A y B continúa por toda la sala. Es importante verificar frecuentemente que:

- todas las cuñas de dilatación permanecen en su posición.
- todas las juntas están cerradas y las piezas debidamente clipadas entre sí. Si es necesario use un taco de golpeo para llevar la pieza a su posición correcta.
- se sigue la línea de instalación.
- la parte superior de las tablas en una línea permanece recta y perpendicular a la línea de instalación (mida aproximadamente cada cinco filas).

Las últimas filas:

Desmontar el exceso de material de los triángulos. Úselos para cerrar los espacios hasta la pared de terminación. Use los sobrantes de las piezas 1, 2, etc. consecutivamente y cortar a medida si es necesario.



#### ***4. Liberación y reemplazo de una tabla instalada***

Cuando una tabla está clipada, no es posible levantarla a mano.

Use la herramienta de liberación negra que va con la tarima. Presione en la ranura lo más lejos posible. Esta empuja hacia atrás la lengüeta y libera la tabla para desmontarla. Use algo contundente para levantar la tabla en su lado largo.



Cuando no hay ángulo o necesita instalar al revés, corte o retire el click de bloqueo de acuerdo con la imagen y use pegamento blanco PVAc para unir las tablas.







***BOEN Main Office***

BOEN AS  
4658 Tveit, Norway  
Phone: +47 38 06 66 00

***Region: Scandinavia***

BOEN Bruk AS  
4658 Tveit, Norway  
Phone: +47 38 06 66 00

***Region: Western Europe***

BOEN Parkett Deutschland  
GmbH & Co. KG  
Papenkamp 2-6, 23879 Mölln,  
Deutschland  
Phone: +49 4542 8003 0

***Regions: Central and Eastern Europe***

BOEN Lietuva, UAB  
Siltnamiu Street 6, 21411 Kietaviskés,  
Elektrėnu sav. Lithuania  
Phone: +370 686 551 55

***Region: France***

BOEN Service Commercial France  
1, Place de l'Abattoir  
F - 67190 Mutzig  
Phone: +33 3 88 99 36 45

***Regions: UK, Republic of Ireland***

BOEN UK LTD  
320-322 Beech Drive,  
Hartlebury Trading Estate,  
Hartlebury, Worcestershire, DY10 4JB  
Phone: +44 (0) 800 652 5280

***Regions: USA and Canada***

BOEN Hardwood Flooring Inc.  
1156 Pelican Bay Drive  
Daytona Beach, FL 32119  
Toll free: +1 877 638 3078

***Region: Asia***

BOEN Asia  
Unit 1302D, 13/F Block B,  
Seaview Estate, 4-6 Watson Road,  
North Point, Hong Kong  
Phone: +852 2367 1000 / 1012